



RAPPORT D'ACTIVITÉ

100%
CANCÉROLOGIE
EXPERTISE

2024



INSTITUT
DE CANCÉROLOGIE
DE LORRAINE

ALEXIS VAUTRIN



Avant-propos

L'Institut de Cancérologie de Lorraine (ICL) est le seul établissement de Lorraine qui consacre la totalité de son activité médicale et paramédicale au diagnostic et au traitement des cancers. Etablissement de Santé Privé d'Intérêt Collectif (ESPIC), à l'instar des établissements UNICANCER, il assure des missions de prévention, soins, enseignement et recherche.

Reconnu d'utilité publique, l'ICL ne pratique ni secteur privé, ni dépassement d'honoraires, garantissant l'équité d'accès aux soins pour tous.

100 % CANCÉROLOGIE EXPERTISE



SOMMAIRE

8 LES ACTUS DE L'ICL

Année du centenaire . 10
Les rendez-vous prévention . 14

16 SOINS

Innovier pour mieux soigner . 18
Investir les outils de demain . 20
Apaiser le quotidien . 22

24 EXPERTISE

Labels, certifications et reconnaissances . 26
Collaborer . 27
Enseigner . 28
Rayonner . 29

34 RECHERCHE

Recherche clinique . 36
Recherche translationnelle . 39

40 ENGAGEMENT

Engagement sociétal . 42
Responsabilité environnementale . 43
Engagement pour les salariés . 44
Mécénat . 46

48 RAPPORT FINANCIER

50 CONCLUSION

ÉDITO



L'année 2024 a été marquée à nouveau par une forte dynamique d'activité de l'Institut portée par la mobilisation des équipes.

La commémoration du Centenaire de la création de l'ICL, des étapes de son expansion jusqu'à ce jour, a fait connaître les 4 missions de soins, d'enseignement, de recherche et de prévention de notre hôpital. Les conférences ou expositions historiques, la création de la fresque sur le bâtiment principal, ont marqué notre singularité.

Nous avons consolidé le cap de nos actions et activités au bénéfice des Lorrains. L'activité 100% cancérologie s'est poursuivie en conjuguant chaque jour excellence et expertise dans un esprit de bienveillance et de disponibilité au service de tous.

Le développement et l'activité de l'ensemble des services et départements de l'ICL, a permis d'atteindre les objectifs médicaux définis conjointement avec la poursuite des investissements. Cet élan et ce programme ont permis d'atteindre à nouveau un bilan financier équilibré.

En complément de cette dynamique, la mise en place du programme EPOnA et du futur bâtiment médico chirurgical ambulatoire s'est poursuivie. La reconnaissance du projet par l'Agence Régionale de Santé (ARS) et son engagement financier de 28 millions d'euros pour sa réalisation, constituent une étape essentielle.

Dans l'attente de cette réalisation, le virage ambulatoire a été consolidé et structuré, le virage domiciliaire a pris forme au sein des parcours afin de permettre aux patients un meilleur accès aux soins de proximité.

Les premières infirmières en pratique avancée ont pris leur fonction.

Le nouveau site internet facilite la lisibilité des activités et facilite l'accès pour les patients et les professionnels aux informations et outils à leur disposition.

Le travail des chercheurs porte ses fruits avec une centaine de publications scientifiques. Les publications majeures que vous découvrirez ont à nouveau modifié les prises en charges de certains cancers, notamment du sein et de l'appareil digestif.

Je vous souhaite une bonne lecture de ce rapport d'activité.

Ensemble, nous continuons à avancer et innover.

P^r Didier Peiffert

Directeur Général de l'ICL



**INSTITUT
DE CANCÉROLOGIE
DE LORRAINE**

ALEXIS VAUTRIN

816
salariés

dont 109 praticiens
et 10 universitaires

Index professionnels femmes-hommes 93/100

Patients

17 024
patients
suivis

(file active)

dont **4 481**

nouveaux patients
(1^{ère} venue à l'ICL)

7 339
patients

hospitalisés

6 062
nouveaux
cancers

(1^{ère} venue et nouveaux cancers)

traités selon les localisations
suivantes :



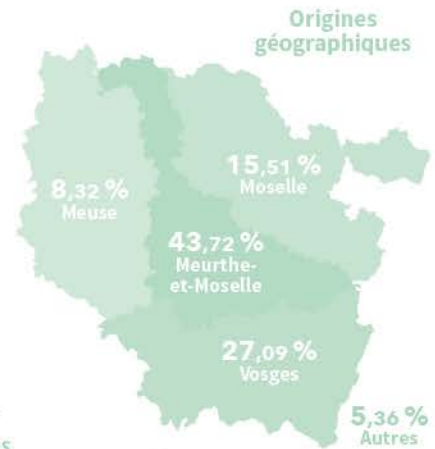
Sein 1 580



Appareil digestif
764



Appareil respiratoire et
organes intra-thoraciques
659



Organes génitaux
féminins 560



Peau 532



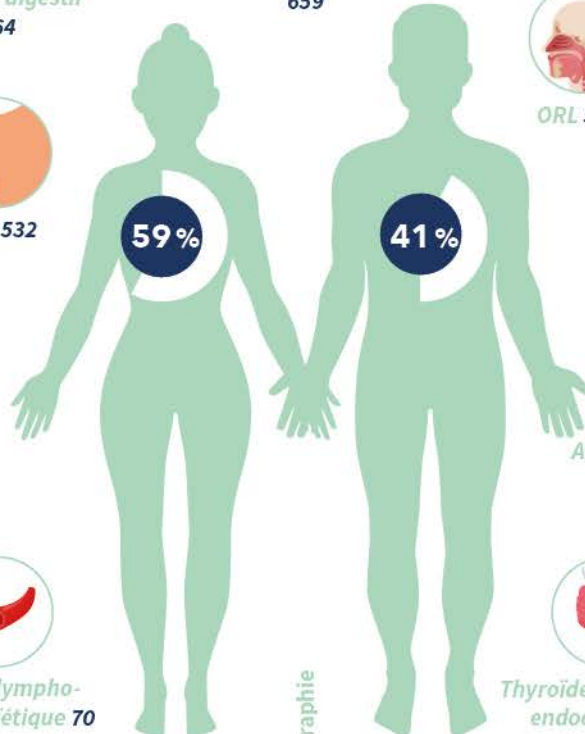
ORL 566



Sièges mal définis
ou inconnus 384



Organes génitaux
masculins 364



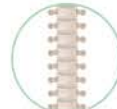
femmes
âge moyen :
60 ans

Démographie

hommes
âge moyen :
65 ans



Appareil urinaire
258



Os et tissus
mous 188



Système nerveux
central 98



Système lympho-
hématopoïétique 70



Thyroïde et glandes
endocrines 35



Œil et système
lacrymal 4

Activité de soins



42 658
consultations



22 034
hospitalisations
classiques



28 584
hospitalisations
de jour

- 167 lits et places -

Radiothérapie & curiethérapie

28 787 séances de radiothérapie
2 469 traitements

Chirurgie

2 311 séjours chirurgicaux
dont **1 192** hospitalisations complètes
et **1 119** venues en unité ambulatoire

64 % de chirurgie ambulatoire
2 460 anesthésies générales

Oncologie médicale

25 165 séances de chimiothérapie
1 097 séjours de chimiothérapie
45 626 préparations de chimiothérapie
1 182 venues au Secteur d'Accueil Médecine
(SAM), dont **1 048** donnant lieu à un séjour

Radiologie

24 773 examens de radiologie,
dont **4 630** IRM et **8 031** scanners

Soins de support (SISSPO)

6 111 consultations de l'équipe mobile
de soins palliatifs (EMSP)
5 675 consultations réalisées par le Centre
d'Etude et de Traitement de la Douleur (CETD)
1 169 consultations de socio-esthétique
322 séances d'hypnose

Biopathologie

12 059 actes CCAM (Classification
Commune des Actes Médicaux)
correspondant à **5 132** examens
5 699 actes RIHN (Référentiel des actes
Innovants Hors Nomenclature de biologie
et d'anatomopathologie)
en biologie moléculaire tumorale

Oncogénétique

1 319 consultations d'oncogénétique

Enseignements

+ de **5 000**
heures d'enseignement
par 192 personnels
de l'ICL

506 stagiaires

dont
88 internes

165 externes

216 paramédicaux



Recherche

635 patients
inclus dans
125 essais
cliniques

349 patients
inclus dans **11** études
à promotion ICL
ouvertes
aux inclusions

114
publications
source PubMed



2024

CHIFFRES CLÉS

Organigramme

12/2024

Conseil d'Administration

Président
Préfet F. Souliman

Directeur Général

P^r D. Peiffert*

Directeur Honoraire

P^r T. Conroy

Présidente CME

D^r F. Chergui

Directeur Médical

D^r O. Rangeard*

**Directeur des Enseignements
et de l'innovation**

P^r F. Marchal*

Directrice des Soins

S. Golfouse*

Soins & diagnostic

Département d'Oncologie Chirurgicale

P^r F. Marchal

Département d'Oncologie Radiothérapique

D^r J.C. Faivre

Département d'Oncologie Médicale

D^r C. Gavoille

Service d'Anesthésie

D^r O. Rangeard

Service d'Imagerie Médicale

D^r P. Henrot

Département Biopathologie (GCS PRC)

D^r A. Leroux

Service ACP

P^r G. Gauchotte

Service biologie des Tumeurs

P^r J.L. Merlin

Service de Pharmacie (PUI)

D^r C. Vallance

SISSPO

D^r A. Henry

Service de physique médicale

D^r phy V. Marchesi

Parcours coordonnés : responsable médical

D^r G. Dolivet

Sénologie D^r C. Charra-Brunaud

Tête et cou D^r R. Mastronicola

Gynéco, ovaire, digestif, sarcomes...

**Services de soins
et plateaux
médico-techniques**

**Service en charge
des données de santé**
D^r E. Desandes

Activités transversales
Hygiène hospitalière
D^r F. Chergui
Cardiologie
D^r C. Henneton
Infectiologie
D^r S. Bevilacqua

**Directeur Général
Adjoint**
*Y. Thiéry**

**Directrice communication,
collecte de fonds/ marketing**
*F. Gallard**

**Directeur
de la Recherche**
*P^r J.L. Merlin**

PMSI

D^r B. Lacour

Délégué Protection Données

D^r E. Desandes

**Conseiller
en Radioprotection**

D^r I. Buchheit

Gestion / technique / logistique

**Directrice Projets, Qualité
et Gestion des Risques**
*D. Aigle**

Directrice Affaires Financières
*F. Roche**

Directrice Ressources Humaines
*F. Marchand**

Directeur Santé Numérique
*L. Bertrand**

**Responsable services économiques
et logistiques**
G. Laridant

**Responsable services techniques
et sécurité**
G. Giangreco

**Responsable maintenance
ingénierie biomédicale**
P. Schaeffer

1^{ère} édition de L'Étincelante,
marche/course de l'ICL



ACTUS DELIC

L'ICL organise de nombreux événements sur diverses thématiques. Des rencontres santé à destination des patients ou du grand public et des actions en interne à l'intention des salariés, ont émaillé l'année 2024.

Tous nos événements et actions sont à retrouver sur nos réseaux sociaux



ANNÉE du Centenaire

En 2024, les équipes de l'Institut de Cancérologie de Lorraine ont été fières de fêter les 100 ans de la création de leur établissement, 100 ans d'expertise aux niveaux régional, national et international.



L'Institut fête ses 100 ans, une année bien rythmée



FÉVRIER

- Série de trois **conférences historiques** par le Pr Thierry Conroy, *Directeur Honoraire de l'ICL*

« Très touchée par cette remarquable conférence si bien documentée ! C'est un privilège d'avoir pu venir écouter le Pr Conroy ! Un grand merci ! »



MARS

- **Printemps des associations**





AVRIL

- **Fresque du Centenaire** en hommage à Alexis Vautrin, par le Dr Thomas Berger, *médecin de soins de support à l'ICL & KogaOne.*
- **Conférence « Surmonter le découragement »** par le D^r François Bourgognon, *psychiatre à l'ICL* et Fabrice Midal, *philosophe.*



JUIN

- **1^{ère} édition de l'Étincelante, marche/course solidaire organisée** par l'ICL en partenariat avec l'ATP Nancy Porte Sud et l'aide précieuse des Foulées de l'Embanie. Parc de l'Embanie - Heillecourt

« Merci pour cette magnifique initiative ! L'ICL et leurs équipes ont sauvé la vie de beaucoup d'entre nous, présents et présentes ce matin. Et rien ne pourra jamais vous remercier assez ! »



MAI

- **Exposition historique de l'ICL,** au parc de Brabois de Villers-lès-Nancy

« Une réflexion didactique de très haute volée... Compliments pour cette rétrospective exhaustive et très intéressante ! Une démarche exemplaire pour faire connaître l'histoire de l'ICL. Bravo aux organisateurs ! »



JUIN

- **Atelier de socio-esthétique** à l'ICL en compagnie de Miss Lorraine 2023, Angéline Aron-Clauss.
- **Conférence « Le patrimoine hospitalier Nancéen »** par Arnaud Fischer, *enseignant-chercheur à l'Université de Lorraine – Amphithéâtre de l'ICL.*
- **Conférence et ateliers « L'intelligence artificielle va-t-elle nous remplacer ? »** par Samuel Nowakowski, *maîtres de conférence HDR à l'Université de Lorraine.*

OCTOBRE

- **Le Goncourt de l'ICL** sous le haut-patronage de l'académie Goncourt.

« Merci pour cette idée de partage autour des livres !
Et merci de nous avoir fait rencontrer cette belle personne qu'est M. Philippe Claudel »



- **Œuvre participative Octobre Rose** avec l'artiste Anne-Gaëlle Elie.

SEPTEMBRE

- **Exposition « La formidable aventure de l'ICL »** au sein de l'espace Art Détente - ICL.



NOVEMBRE

- **Journée Cancer & Travail** organisée avec la CCI Grand Nancy Métropole Meurthe-et-Moselle.





■ Nouveau site internet

Pour mieux informer les patients, les proches et les professionnels de santé, le site internet de l'Institut a été refondu en 2024. Ce nouveau site a été repensé pour un meilleur accès à l'information.

Cette refonte s'inscrit dans une démarche globale d'amélioration du lien ville-hôpital menée par l'ICL, en mettant à disposition un site plus accessible, plus ergonomique et plus visuel.



■ Antonissimo

Le livre de recettes du chef Antonio Rodrigues de l'ICL

Bien manger contribue au bien-être des patients et au bon déroulement des traitements ! Cette conscience anime chaque jour l'équipe restauration de l'Institut de Cancérologie de Lorraine.

C'est Antonio Rodrigues, chef depuis plus de 25 ans à l'ICL et responsable d'une brigade d'aujourd'hui 16 marmitons... qui commande aux casseroles ! Passionné et engagé dans une démarche « Restau responsable » il a concocté une trentaine de recettes réunies sous le titre « Antonissimo » dans un livre de recettes inédit vendu au profit d'actions bien-être pour les patients de l'ICL. Ce livre est paru grâce à la générosité des Établissements Meon 1890, grossiste en pâtisserie et boulangerie depuis plus de 130 ans.

LES RENDEZ-VOUS

prévention

La Prévention est une des missions essentielles de l'Institut de Cancérologie de Lorraine. Différentes journées sont déterminées chaque année pour permettre d'en aborder les thèmes avec un large public et partager ainsi l'expertise des professionnels de santé de l'ICL. L'Institut de Cancérologie de Lorraine et ses partenaires s'engagent et se mobilisent pour sensibiliser, informer, et prévenir les cancers.

Informer, c'est essentiel



■ Village de la prévention cancer

L'ICL a participé à la première édition du « **Village de la prévention cancer** » organisé par la Ville de Nancy et la CPAM 54. Au programme : jeu de piste, ateliers et animations pour tous, proposés par les partenaires associatifs et institutionnels.

■ Mars Bleu

Campagne de prévention sur les cancers colorectaux, l'ICL s'est engagé en proposant des stands d'information menés par La Ligue contre le cancer Comité 54, l'association Mon Réseau Cancer Colorectal, le dispositif Prescri'Mouv pour les patients et visiteurs, et un stand de la CPAM 54 et la CRCDC Grand Est pour les salariés.



■ Rouge Gorge + Make Sense

L'ICL a mis l'accent sur la **prévention des cancers ORL** lors des deux grands rendez-vous : Rouge Gorge en avril et Make Sense en septembre : dépistage gratuit à l'ICL et hors les murs à Nancy en collaboration avec le CHRU de Nancy, rencontres avec l'équipe de tabacologie de l'ICL, les associations La Ligue contre le cancer et les Mutilés de la Voix de Lorraine, conférence et interventions auprès des collégiens.



■ Mois de sensibilisation du cancer de la vessie - mai

L'ICL en partenariat avec l'association Cancer Vessie France / Les Zuros a proposé une **journée d'échanges dans le cadre du mois de sensibilisation aux cancers de la vessie.**

■ Sensibilisation aux tumeurs cérébrales - mai

L'ICL en partenariat avec l'association "Plus cérébrale que nous, tumeur" a proposé une **journée d'échanges dans le cadre du mois de sensibilisation aux tumeurs cérébrales.**



■ Septembre turquoise

L'ICL éclaire sur les cancers gynécologiques et l'importance du suivi gynécologique régulier, y compris après la ménopause.

Pour cela, l'ICL a :

- reçu l'association AGAT, Association des Étudiants Sages-Femmes de Nancy,
- organisé le Café Causette en partenariat avec la Maison de santé de Villers-lès-Nancy Clairlieu.



■ Octobre rose

L'ICL était présent sur l'ensemble du territoire lorrain aux côtés de ses partenaires pour **rappeler l'importance du dépistage du cancer du sein, et apporter du bien être aux patients.**

Technique d'auto-compression mammaire développée à l'ICL, ateliers, conférences, autopalpation mammaire...

Cette année, le défi créatif a permis de récolter plus de 1 000 porte-clés créés par des bénévoles (particuliers ou associations) et distribués gracieusement aux patientes de l'ICL, un élan de solidarité sous le signe des sourires et des émotions.

■ Mois sans tabac - novembre

Avec 17 localisations cancéreuses associées, le tabac est le 1er facteur évitable de cancer !

Stands d'information, ateliers collectifs d'accompagnement au sevrage pour les patients, jeu-concours pour les salariés, l'ICL a également conçu des outils spécifiques pour échanger et inciter à la réflexion sur la consommation de tabac et son arrêt.



■ Semaine de la dénutrition

En novembre, les services de l'ICL se sont unis pour mettre en lumière une maladie silencieuse à fort impact sur la santé et la qualité de vie de 40% de patients atteints de cancers. **Dépistage de la dénutrition et intérêt du suivi du poids ont rythmé le programme de la journée d'action au sein du patio de radiothérapie de l'ICL.**

■ Novembre

En novembre, **la moustache permet d'interpeller les hommes sur leur santé, et sur les cancers spécifiquement masculins (prostate, testicule et verge).**

Des stands d'associations avec Movember Pays-Haut et l'Anamacap, un partenariat avec la Banque Populaire Alsace Lorraine Champagne, trois événements inédits avec la Base aérienne 133 Nancy-Ochey, l'INRS et le Rugby Club Pont-à-Mousson. Grâce à eux, l'ICL aide les hommes à se saisir de leur santé.

■ Novembre Perle

À l'occasion de Novembre Perle, mois de sensibilisation aux cancers du poumon, l'ICL a accueilli Mon Réseau Cancer du Poumon pour **une journée de sensibilisation et d'échanges.**

Les mots pour comprendre

Nouveau lexique "Mes TIPS cancéro"

Depuis 2022, l'ICL a développé une collection de lexiques sur la prévention des cancers « Les mots pour comprendre ». Ce sont des supports d'information et d'invitation à l'échange, didactiques et originaux.

En 2024, un sixième et nouveau lexique a vu le jour "Mes TIPS Cancéro" dédié à la santé des jeunes et à leurs parents.

« Ce lexique vise à accompagner, à informer et mettre à la portée de tous, les éléments et points clés pour aider les jeunes à s'impliquer dans leur santé ou au moins permettre d'amorcer le dialogue. Il s'adresse aussi à leur entourage. »

Dr Céline Gavoille, oncologue à l'ICL.

Disponibles à l'espace de rencontres et d'information ou à lire sur : www.icl-lorraine.fr



► *Photobiomodulation (cf. p. 20)*



SOINS

Centre régional de lutte contre le cancer, l'ICL assure des missions de soins standards et hautement spécifiques pour les patients atteints de cancers gynécologiques, mammaires, bronchiques, ORL, digestifs, prostatiques, urologiques, de sarcomes, de mélanomes, de tumeurs du système nerveux ou de certains cancers de l'enfant.

Qualité & sécurité des soins

Note globale calculée à partir des réponses des patients aux enquêtes e-Satis*



pour les patients
hospitalisés
Niveau A



pour les patients
en ambulatoire
Niveau A

*Enquête nationale e-satis remplie par les patients de l'ICL.

INNOVER

pour mieux soigner

L'innovation, si elle a pour objectif principal de favoriser l'efficacité des traitements, est également synonyme de pratique optimisée pour les soignants et de confort accru lors des soins pour les patients.

Biopsies prostatiques plus sûres et plus précises

La fusion des images IRM et échographiques améliore la précision du ciblage des lésions prostatiques lors des biopsies, réduisant ainsi le risque de biopsies inutiles et augmentant la sécurité du patient.

Lorsque l'indication de biopsie prostatique est retenue, la fusion des images IRM avec les images échographiques garantit de biopsier la bonne lésion, en particulier pour les zones difficiles d'accès. La technique d'échographie prostatique avec fusion d'image IRM permet un meilleur ciblage des lésions à biopsier avec une technique plus rapide et sûre, elle permet également de diminuer le taux de biopsies inutiles.

- . Le risque hémorragique lors des biopsies est moindre.
- . Le système de guidage assure un ciblage précis et plus sûr.

Grâce à la capacité des échographes de nouvelle génération, permettant de distinguer plus de détails pendant la curiethérapie et la cryothérapie de la prostate guidées par ultrasons, le médecin est en mesure de gérer le traitement avec une plus grande confiance et plus de sécurité.



Mise en place en pratique courante du vert d'indocyanine pour les cancers gynécologiques et mammaires

L'utilisation du vert d'indocyanine injecté au niveau du site opératoire dans la chirurgie du cancer du sein se développe et permet de fluidifier la prise en charge des patientes en permettant d'éviter les lymphoscintigraphies préopératoires en médecine nucléaire. Cette technique a été validée pour la prise en charge des cancers gynécologiques et urologiques et permet de diminuer la morbidité opératoire de ces chirurgies.

La curiethérapie optimisée

Le déploiement récent du **module HIPO (Hybrid Inverse Planning Optimization)** en curiethérapie à l'ICL marque une avancée majeure dans l'optimisation des traitements. Cet outil de planification par optimisation inverse permet d'obtenir une dosimétrie plus précise, plus poussée et plus rapide des plans thérapeutiques. En intégrant HIPO, l'ICL renforce son expertise en curiethérapie, assurant ainsi une prise en charge optimale et personnalisée des patients.



Trois Infirmières de Pratique Avancée, dans trois départements différents

Au sein de l'ICL, trois Infirmières de Pratique Avancée (IPA) sont en fonction dans trois départements différents :

- . Sophie Bazin, en oncologie médicale et notamment au sein du service d'hospitalisation de jour PRIMO 2
- . Myriam Laurent, au sein du service des soins de support
- . Jennifer Martin, en radiothérapie.

Elles assurent la prise en charge globale des patients, dont le suivi leur est confié par un médecin, lorsque l'état de santé est stabilisé. Au niveau du patient, elles assurent des missions d'orientation, d'éducation thérapeutique (ETP), de prévention ou de dépistage. Mais aussi des actes d'évaluation et de conclusion clinique donnant lieu à des prescriptions de produits de santé non soumis à prescription médicale obligatoire, d'exams complémentaires ou de renouvellements de prescriptions médicales en lien avec la pathologie cancéreuse.

La pratique avancée vise plusieurs objectifs : **améliorer l'accès aux soins des patients, réduire la charge de travail des médecins sur des pathologies ciblées et diversifier l'activité des soignants. La politique de formation de nouvelles IPA se poursuit.**

INNOVER *pour prévenir*

Vacci truck, campagne de vaccination contre la grippe

Pour favoriser la vaccination du personnel de l'ICL contre la grippe saisonnière, le service de Santé au travail et l'Equipe Opérationnelle d'Hygiène Hospitalière (EOHH) ont mis en place en 2024 le « Vacci truck », pour aller au-devant des salariés directement dans les services. Une idée originale et facilitante, réalisée en collaboration avec le service communication, pour promouvoir la vaccination du personnel hospitalier et atteindre au plus proche les objectifs fixés par l'OMS de 75% de vaccinés dans les populations cibles dont font partie les soignants.



INVESTIR

les outils de demain

Unique Centre de Lutte Contre le Cancer de Lorraine, l'ICL procure des soins depuis sa création en 1924, à la pointe des nouvelles technologies, précurseur des évolutions futures.

Projet EPOnA : réinventer et adapter le parcours ambulatoire au service des patients

Ce projet ambitieux vise à transformer l'expérience des patients en intégrant, en un même lieu et à leur bénéfice, une expertise pluridisciplinaire, des soins de support dès le début du parcours et une plateforme unique de coordination en cancérologie.

L'investissement total sera de 68 millions d'euros.



Lors du Conseil d'administration du 17 juillet 2024, la directrice générale de l'ARS Grand Est a annoncé un soutien financier à hauteur de 28 millions d'euros pour le projet EPOnA, soutenant ainsi une vision stratégique qui se doit d'être articulée avec l'ensemble des acteurs du territoire, pour répondre aux besoins croissants des patients en soins dans la région.



Rénovation du service de curiethérapie : un nouvel espace au service du bien-être des patients et soignants

Dans le cadre de l'amélioration continue de la qualité d'accueil et de prise en charge, le service de curiethérapie a bénéficié d'une **rénovation complète portant sur huit chambres, une salle de soin et une salle de pause**. Le choix des matériaux, des peintures et tapisseries, auquel certaines infirmières du service ont participé, a été guidé par le souci d'offrir un cadre apaisant et doux aux patients.

La rénovation et le réaménagement de la salle de soin ainsi que la création d'une salle de pause améliore les conditions de travail des soignants du service en réduisant la pénibilité au quotidien et en offrant un espace de détente pour favoriser les temps de récupération. Au quotidien, ces espaces offrent maintenant un espace de détente pour favoriser les temps de récupération. Cette rénovation s'inscrit dans une dynamique globale, où **le bien-être des patients et la qualité de vie au travail des professionnels sont au cœur des priorités**.

« Ainsi l'année 2024 signe le départ de cette nouvelle étape cruciale d'investissement et de construction pour les 4 années à venir ! »

P^r Didier Peiffert,
Directeur Général de l'ICL

Repérages intra mammaires pour plus de fluidité de programmation et limiter les gestes invasifs

Afin de fluidifier la prise en charge des patientes dans la chirurgie du sein, en collaboration avec le service d'imagerie, l'équipe de chirurgie de l'ICL a commencé à tester le repérage électromagnétique par le biais de clips intra mammaires. Cela permettra de limiter le nombre de gestes invasifs, en améliorant la tolérance au repérage et le confort des patientes.

TPS Raysearch en radiothérapie : en route vers l'IA

Le TPS RayStation a été déployé avec succès à l'ICL pour la radiothérapie externe sur l'ensemble des accélérateurs Varian Halcyon et TrueBeam, après un premier déploiement réussi au Centre Hospitalier Émile Durkheim (CHED) d'Épinal.

Ce nouveau logiciel, plus performant, plus rapide et plus ergonomique, offre des fonctionnalités avancées, simplifiant considérablement le flux de travail clinique.

À terme, il permettra de disposer d'un seul et unique TPS au sein du service, garantissant cohérence et efficacité dans les processus de planification. La phase de déploiement de la stéréotaxie sur Cyberknife s'est faite à l'automne. Les perspectives pour 2026 comprennent l'extension du déploiement à la curiethérapie, l'intégration de l'HyperArc et la mise en place d'une planification assistée par l'intelligence artificielle (IA).

Accréditation OECl

L'Organisation of European Cancer Institutes (OECl) est une organisation européenne regroupant des centres de lutte contre le cancer engagés dans une démarche de coopération, de partage de bonnes pratiques et d'harmonisation des standards de qualité en cancérologie. Son objectif est de **réduire les disparités en matière de prévention, de diagnostic, de traitement et de suivi des patients atteints de cancer, en garantissant à tous les citoyens européens un accès équitable à une prise en charge optimale.**

L'OECl propose un programme d'accréditation rigoureux permettant de reconnaître les établissements répondant aux critères exigeants des Comprehensive Cancer Centers (CCC) ou Cancer Center (CC). Ce label distingue les structures intégrant de manière coordonnée l'ensemble des compétences nécessaires à une prise en charge globale du cancer, incluant notamment la prévention, le dépistage, les soins de haute technicité, la recherche.

Dans cette perspective, l'Institut de Cancérologie de Lorraine (ICL) a rejoint l'OECl en 2024, affirmant ainsi sa volonté de s'inscrire dans cette dynamique européenne d'excellence. L'ICL prépare son entrée dans la démarche d'accréditation, prévue pour 2026, pour rejoindre les Comprehensive Cancer Centers européens. Cette démarche s'inscrit pleinement dans les orientations stratégiques de l'établissement au bénéfice des patients, au service de la qualité, de la sécurité et de l'innovation.

Cette démarche d'accréditation OECl est pilotée à l'ICL par Céline Buchy et le D^r Fadila Chergui, présidente de la CME.

APAISER le quotidien

Soigner consiste aussi à préserver le confort des patients et leur permettre grâce à des outils parallèles, d'apaiser le quotidien et de limiter les effets secondaires dus au stress ou aux traitements eux-mêmes.

Photobiomodulation, un traitement innovant par la lumière au service de la qualité de vie des patients en cours de radiothérapie de l'ICL *(cf photo p. 16)*

L'ICL élargit son offre de soins en intégrant la photobiomodulation parmi les traitements proposés aux patients dans l'objectif d'améliorer leur prise en charge et leur qualité de vie. En parallèle des progrès constants dans les traitements du cancer, il est important de prendre en charge les symptômes liés aux traitements qui persistent parfois sur le long terme et impactent la qualité de vie.

Le développement récent des nouveaux appareillages type photobiomodulation y contribue de façon très positive.

La photobiomodulation est un traitement par la lumière, délivré grâce à des appareils spécifiques. La photobiomodulation a d'abord été déployée chez les patients atteints de cancers ORL, avec une réduction de la mucite (aphtes, ulcérations buccales et douleur à la déglutition) et la dermite (rougeurs et irritations cutanées). Progressivement, l'ICL a élargi l'indication aux cancers pelviens (anus, rectum, vulve, vagin), pour prévenir ou atténuer les mucites vulvo-vaginales et anales, ainsi que les dermatites périnéales, qui altèrent fortement le confort et la qualité de vie des patients. En limitant les effets secondaires, cette technique contribue à éviter les interruptions de traitement, améliore le pronostic thérapeutique, et pourrait également réduire les séquelles à long terme. Des essais thérapeutiques sont actuellement en cours à l'ICL pour évaluer de nouvelles indications et offrir un accès plus large à cette technologie.

Mise en place de séances de luminothérapie

La luminothérapie est utilisée pour pallier le manque de lumière et recréer les effets bénéfiques du soleil. Lors d'une séance, la lumière vive qui pénètre dans l'organisme joue un rôle fondamental dans la régulation de l'horloge interne (agissant sur le sommeil et régulant l'humeur). Dans le cadre d'un projet mené par l'équipe du secteur 1^{er} Gallé de l'ICL, des séances de luminothérapie ont été proposées à partir d'octobre 2024 aux patients de ce service qui souhaitaient pouvoir en bénéficier.



Des séances quotidiennes de 30 minutes pendant maximum 10 jours sont proposées au cours du petit déjeuner des patients.





Espace enfants en radiothérapie

L'ICL centre expert de recours en radiothérapie pédiatrique prend en charge les enfants atteints de cancers de Lorraine, Champagne-Ardenne, Bourgogne et Franche-Comté. Afin d'accueillir les enfants en service de radiothérapie, un espace d'attente dédié avait été mis en place en 2011. Il a été totalement rénové en 2024, grâce à la générosité des clubs services Kiwanis et Soroptimist. Les manipulatrices en radiothérapie du service ont porté ce projet, pour le choix des mobiliers, des couleurs et des matériaux.

Tatouages pour la reconstruction des aréoles

Dans le cadre de la reconstruction mammaire l'ICL accueille les patientes en Hospitalisation de Jour aux soins externes pour la dermopigmentation aréolo-mamelonnaire.

Nouveaux praticiens

D^r Flavia D'ANGELO
Assistante Spécialiste des CLCC
Biologie/anatomopathologie

D^r Maxime RICHARD
Assistant Spécialiste
des CLCC Oncologie Chirurgicale

D^r Cassandre LEGUAY
Assistante Spécialiste
des CLCC Oncologie Médicale

D^r Gillian AYARI
Assistant Spécialiste
des CLCC Pharmacie

D^r Rémi GILLET
Assistant Spécialiste
des CLCC Radiologie

D^r Juliette JACQUES
Oncologue, radiothérapeute

D^r Emma AGNOUX
Oncologue, radiothérapeute

D^r Julie ROSA
Oncologue chirurgicale

D^r Claire MORANA
Praticien des CLCC santé
publique/soins de support

D^r Valentine CHARON
Praticien des CLCC
Oncologie Chirurgicale

D^r Julie LACROIX
Praticien des CLCC
Oncologie Médicale

D^r Claire CRENNER
Praticien des CLCC Radiologie

**D^r Cristians GONZALEZ
CABRERA**
Praticien Spécialiste
des CLCC Oncologie
Chirurgicale

1001	1001	1001	1001
1002	1002	1002	1002
1003	1003	1003	1003
1004	1004	1004	1004
1005	1005	1005	1005
1006	1006	1006	1006
1007	1007	1007	1007
1008	1008	1008	1008
1009	1009	1009	1009
1010	1010	1010	1010
1011	1011	1011	1011
1012	1012	1012	1012
1013	1013	1013	1013
1014	1014	1014	1014
1015	1015	1015	1015
1016	1016	1016	1016
1017	1017	1017	1017
1018	1018	1018	1018
1019	1019	1019	1019
1020	1020	1020	1020



A person with dark hair and glasses is seen from the back, looking at a computer monitor. The monitor displays a Windows 7 Ultimate desktop. The person is wearing a white lab coat. The background is a clinical or office environment.

EXPERTISE

Seul hôpital de Lorraine 100%
cancérologie, l'ICL est fort de 100 ans
de soins et d'innovation.
Avec des reconnaissances
nationales et internationales, l'ICL
est un établissement de référence
dans le Grand Est.

LABELS, certifications et reconnaissances



S'ils permettent de mettre en évidence l'expertise de l'ICL, les labels, certifications et multiples reconnaissances sont le résultat du travail et de l'engagement des personnels de l'ICL.



AFAQ ISO 9001

Suite à un audit de surveillance réalisé en février 2024, Afnor Certification a émis une décision favorable quant au maintien de la certification ISO 9001 pour la Recherche Clinique.

NEWSWEEK



L'ICL est fier de figurer, pour la 4^e année consécutive, en très bonne place au classement des « Meilleurs hôpitaux spécialisés du monde 2025 » réalisé et publié en septembre 2024 par le magazine américain Newsweek.

Dans la spécialisation cancérologie/oncologie, l'ICL est classé :

- . 1^{er} hôpital de la région Grand Est ;
- . 5^e Centre de Lutte Contre le Cancer (après l'Institut Gustave Roussy, l'Institut Curie, le Centre lyonnais Léon Bérard et l'Institut marseillais Paoli Calmettes) ;
- . 8^e hôpital français (sur 25 hôpitaux) ;
- . 125^e hôpital mondial (sur 287 hôpitaux).

Le Point

Palmarès 2024 hôpitaux et cliniques

L'ICL classé dans le Palmarès des hôpitaux de France 2024 du magazine Le Point.

- . 19^e/216 pour les cancers du sein
- . 26^e/225 pour le cancer de l'utérus
- . 12^e/117 pour le cancer de l'ovaire
- . 14^e/122 pour les cancers ORL
- . 14^e/43 pour la chirurgie des sarcomes et des tissus mous

Mon Restau responsable®

Renouvellement du label en juin 2024



L'ICL renouvelle pour la seconde fois son label Mon Restau Responsable® et propose de nouveaux engagements. Les engagements de l'ICL 2024-2026 sont centrés autour de quatre piliers : bien-être, assiette responsable, éco-gestes, engagement tsocial et territorial. L'ICL s'engage pour une alimentation saine et durable !



CETD

Renouvellement de la labellisation en tant que Centre d'Étude et de Traitement de la Douleur de l'unité douleur.

En janvier 2024 pour une durée de 5 ans. Participation du CETD aux groupes de travail organisés par l'ARS dans le cadre de la création du réseau DOGE (Douleur Oncologique Grand Est). Le CETD a intégré le réseau fin 2024 et ses objectifs sont d'avoir une place prépondérante dans le maillage territorial de la prise en charge de la douleur réfractaire, d'améliorer les prises en charge et de développer la collaboration avec les autres établissements de la région. Participation à la RCP bimensuelle "algologie et symptômes réfractaires Grand Est" organisée par Reims.



Label Employeur Pro-Vélo

L'ICL a obtenu le label Employeur Pro-Vélo.

Une véritable reconnaissance de tout le travail réalisé par les équipes de l'Institut de Cancérologie de Lorraine pour agir de manière positive sur le bien-être physique et mental de ses collaborateurs et en faveur de l'environnement.

COLLABORER

Dans le domaine oncologique, les collaborations sont essentielles pour partager les savoirs et proposer aux patients les meilleurs traitements. L'ICL est un acteur phare du territoire sud Lorrain.

Pneumectomie extra-pleurale avec CHIT, 1^{ère} régionale dans la chirurgie des cancers du poumon en collaboration avec le CHRU de Nancy



L'ICL et le CHRU de Nancy ont développé des compétences et des organisations de recours médicochirurgicales complémentaires en cancérologie. Ainsi en 2024 a eu lieu pour la première fois dans la région Grand-Est à l'ICL, une intervention chirurgicale de type pneumectomie extra-pleurale avec CHIT (chimiothérapie hyperthermie intra thoracique) pour un patient atteint d'un cancer du poumon évolué récidivant.

Cette intervention de haute technicité est un modèle de collaboration entre les deux établissements nancéiens pour traiter ce patient adressé au Pr Renaud (chirurgien thoracique du CHRU), qui a sollicité le Pr Marchal (chirurgien oncologue à l'ICL), spécialiste de cette chimiothérapie dans les cancers de l'abdomen. L'intervention à 4 mains associe l'ablation du poumon, de l'ensemble de la plèvre et d'une partie du diaphragme combinée à la délivrance d'une chimiothérapie à haute température directement dans la cavité thoracique du patient. À cette occasion les équipes d'anesthésie et de réanimation des deux établissements ont également collaboré pour assurer la sécurité optimale au cours de cette chirurgie rare et complexe.

Radiothérapie stéréotaxique ablatrice

L'ICL a réalisé pour la première fois une radiothérapie stéréotaxique ablatrice (RATV) pour traiter une tachycardie ventriculaire (TV) réfractaire. Cette première s'est déroulée chez un patient victime d'un arrêt cardiorespiratoire lié à une TV, il a été diagnostiqué d'un cancer rénal métastatique, incluant une atteinte métastatique cardiaque. Malgré un traitement initial par antiarythmiques, la persistance des arythmies a impliqué l'utilisation de la RATV.

Ce projet, fruit de plus de deux ans de collaboration étroite entre les équipes de :

- **Cardiologie-rythmologie du CHRU de Nancy**, (Dr Jean-Marc Sellal, Pr Christian de Chillou)
- **Imagerie du CHRU de Nancy** (Pr Damien Mandry)
- **Radiothérapie de l'ICL** (Dr Jean-Christophe Faivre, Dr Anaïs Stefani)
- **Physique médicale de l'ICL** (Dr Isabelle Buccheit - M^{me} Tiphaine Loustaud)

Depuis l'irradiation, le patient n'a présenté aucune récurrence de sa tachycardie ventriculaire, bien que quelques extrasystoles ventriculaires et une légère fièvre aient été observées.

Cette première intervention marque une avancée importante, témoignant de la puissance de l'innovation interdisciplinaire au service des patients.

Santé BD et Coactis Santé

Santé BD, coordonnée par l'association Coactis Santé, propose des documents d'informations FALC (faciles à lire et à comprendre) sous forme de bandes-dessinées pour comprendre la santé avec des images et des mots simples. Les équipes médicales de l'Institut ont participé en 2024 à l'élaboration de deux supports proposés par Santé BD sur la thématique du cancer : « Je suis soigné pour un cancer » et « Mieux vivre pendant mes traitements ».



COLLABORER

Projet Breast-Innov

Projet mis en place grâce à une collaboration des services de recherche clinique et d'imagerie de l'ICL et du Laboratoire d'Imagerie Adaptative Diagnostique et Interventionnelle (IADI) du CHRU de Nancy



L'IRM mammaire est un examen complémentaire au bilan mammographique et échographique. Cet examen a la particularité d'être réalisé sur le ventre afin de limiter les mouvements liés à la respiration et de façon à engager aisément les seins au niveau de l'antenne de réception du signal, dont la forme est adaptée à la poitrine. Cette position rend l'installation difficile, voire impossible pour certaines patientes, qui se voient malgré elles, privées de cet examen.

Une première étude de faisabilité a montré l'efficacité d'une technique d'acquisition IRM différente, utilisant une antenne innovante, en forme de brassière, qui permet l'acquisition en position décubitus dorsal.

Des patientes volontaires testent ce nouveau matériel en parallèle de l'IRM mammaire « classique » afin d'évaluer ses performances. L'objectif du projet est d'évaluer la capacité de la nouvelle technologie à détecter les tumeurs mammaires. Si les performances de ce matériel innovant sont vérifiées, la méthode pourra être validée à plus grande échelle par des études multicentriques.

ENSEIGNER

Organisme enregistré par l'Agence nationale du développement professionnel continu (ODPC), l'ICL joue un rôle essentiel dans la formation initiale et continue en oncologie des professionnels de santé.

Focus formation continue délivrée par l'ICL aux professionnels de santé du Grand-Est et plus largement



En 2024, l'organisme de formation de l'ICL, ICL learning, a formé **429 professionnels de santé** via une trentaine d'actions de formation, soit une augmentation de 564 % par rapport à 2023. Cette année, ce sont les cours en ligne qui ont été plébiscités par les apprenants : 314 d'entre eux se sont perfectionnés via les fondamentaux de la cancérologie, les fondamentaux de l'immunothérapie, les fondamentaux du cancer du sein, la douleur en cancérologie...

Journée d'immersion



Le 15 avril 2024, dans le cadre de l'unité d'enseignement "Processus tumoraux", les étudiants de 3^e

année de l'IFSI du Centre Hospitalier de l'Ouest Vosgien ont partagé une journée d'immersion avec de nombreux professionnels de santé au sein de l'ICL. Ils ont rencontré l'équipe de Soins de Support et ont pu échanger sur leurs expériences et représentations des soins oncologiques de support et des soins palliatifs. L'intervention d'un médecin oncogériatre a permis de découvrir cette spécialité en cancérologie, et d'apprécier les actions proposées au patient afin d'optimiser son parcours de soins.

Cette riche journée s'est poursuivie par la rencontre des professionnels de radiothérapie, et par la visite des différents postes du plateau technique.

Chiffres clés 2024

192 employés de l'ICL ont réalisé 5 158 heures d'enseignement auprès des professionnels de santé en formation initiale et continue au sein de l'ICL, de l'Université de Lorraine et plus largement en France. Cette activité d'enseignement représente une hausse d'activité de 1 817 h par rapport à l'année 2023, soit + 54%.

RAYONNER

De nombreuses visites de personnalités viennent émailler le calendrier de l'ICL. C'est avec fierté que nous présentons in situ nos missions et notre expertise tout autant que lors de conférences, congrès nationaux et internationaux.

Visites officielles



Unicancer

Vendredi 12 janvier

Avec le P^r Jean-Pierre Delord, Vice-président Unicancer, le P^r Eric Lartigau, Vice-président Unicancer, Sophie Beupère, déléguée générale Unicancer, le P^r Didier Peiffert, Directeur Général de l'ICL, Yves Thiéry, Directeur Général Adjoint, le D^r Olivier Rangeard, Directeur Médical, le D^r Fadila Chergui, pharmacien et Présidente de CME, le P^r Jean-Louis Merlin, Directeur de la Recherche et de l'Innovation, Delphine Aigle, Directrice Projets, RSE, Qualité et Gestion des Risques, Agnès Leroux, Responsable du département de biopathologie, Loïc Bertrand, Directeur de la Santé Numérique, Florence Marchand, Directrice des Ressources Humaines, le D^r Philippe Henrot, Responsable du service d'imagerie médicale.



Délégation japonaise

Mardi 19 mars

Avec Florence Marchand, Directrice des Ressources Humaines, Stéphanie Golfouse, Directrice des soins, le P^r Didier Peiffert, Directeur Général de l'ICL.



Rencontre avec Jean-François Husson, sénateur

Judi 4 juillet

Avec le P^r Didier Peiffert, Directeur Général de l'ICL, Stéphanie Golfouse, Directrice des soins, D^r Olivier Rangeard, Directeur Médical, et D^r Fadila Chergui, pharmacien et Présidente de CME



L'ICL en visite au CHED

Judi 25 juillet

L'équipe communication de l'ICL s'est rendue au Centre Hospitalier d'Épinal Émile Durkheim. Cette visite a été l'occasion de découvrir les avancées technologiques et les infrastructures de pointe utilisées dans le traitement du cancer. L'équipe a pu visiter la radiothérapie, l'imagerie médicale, l'unité de préparation des chimiothérapies ainsi que le service d'hospitalisation de jour.



Maire de Vandœuvre-lès-Nancy

Vendredi 22 novembre

Avec le P^r Didier Peiffert, Directeur Général de l'ICL, Patrice Donati, maire de Vandœuvre-lès-Nancy, Karima Boudjenoui, adjointe à la santé, Mattéo Bouché, médecin généraliste

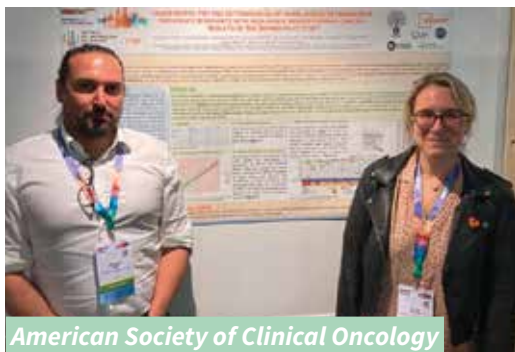


Ville de Nancy

Mercredi 27 novembre

Avec le P^r Didier Peiffert, Directeur Général de l'ICL, Yves Thiéry, Directeur Général Adjoint, Stéphanie Golfouse, Directrice des soins, Nadège Nicolas, conseiller délégué au Handicap, à l'accessibilité et à l'inclusion, Adrien Ponte, responsable Mission Santé Métropole du Grand Nancy

Congrès/Conférences



**American Society of Clinical Oncology
annual meeting | Chicago**

1 juin 2024

Le Pr Alexandre Harlé a présenté les résultats de l'étude multicentrique OPTIMEL promue par l'ICL. Cette étude visait à évaluer l'intérêt de la biopsie liquide et le suivi thérapeutique pharmacologique chez les patients atteints d'un mélanome cutané métastatique muté BRAF V600E et traités par l'association d'un anti-BRAF et d'un anti-MEK.



**34^e congrès national de la Société
Française d'Hygiène Hospitalière SF2H
| Nancy** 5-7 juin 2024

Le Dr Fadila CHERGUI, pharmacien, Praticien en Hygiène hospitalière et Responsable de l'équipe opérationnelle d'hygiène de l'ICL a présenté un poster sur la « **mise en attente des instruments avant lavage dans le cadre de sous-traitance de stérilisation** », l'occasion de valoriser les pratiques de l'Institut.



**62^e journées scientifiques de la Société
Française de Physique Médicale | Dijon**

12-14 juin 2024

Intervention de Karine Gérard sur la session "**Prise en charge de la femme enceinte**" et en tant que modératrice sur la session "**Métriologie et algorithme en radiothérapie**". À ses côtés, deux étudiants en stage de Master 2 à l'ICL, ont présenté leurs travaux en session plénière :

- "**Impact dosimétrique des modifications anatomiques et de positionnement pour les patientes traitées par RCMI pour cancer du sein**" Faten Ibrahim
- "**Comparaison des algorithmes Ray Tracing et Monte Carlo pour les traitements pulmonaires sur Cyberknife®**" Maxime Alliotte



**Congrès de l'European Society for Medical
Oncology ESMO | Barcelone**

13-17 septembre 2024

• Focus sur les cancers digestifs

Le Dr Aurélien Lambert, oncologue médical à l'ICL a présenté les résultats de l'étude PRODIGE 44 - PANDAS promue par l'ICL. Cette étude portait sur l'impact d'une chimiothérapie néoadjuvante par FOLFIRINOX plus ou moins associée à une radiochimiothérapie de la tumeur avant chirurgie dans les cancers du pancréas borderline.

• Focus sur les cancers des ovaires

Le Pr Alexandre Harlé a présenté un poster sur l'étude BOVARY-Pilot, coordonnée par le Dr Céline Gavaille, ou comment déterminer à l'aide de la biopsie liquide, la déficience en recombinaison homologue chez les patientes atteintes d'un cancer de l'ovaire.



Congrès national de la Société Française d'ORL et de chirurgie de la face et du cou SFORL I Paris

20-22 septembre 2024

Le Pr Gilles Dolivet, chirurgien et le Dr Romina Mastronicola étaient présents au congrès pour communiquer les résultats de leurs travaux sur la « **Concordance du diagnostic préopératoire des marges de résection entre microscopie confocale et l'examen extemporané dans les carcinomes épidermoïdes basocellulaires cutanés et des VADS : résultats préliminaires sur 10 patients.** »



14 Congrès national des réseaux de cancérologie I Nancy

3/4 octobre 2024

Le Pr Gilles Dolivet a réalisé une communication pour la contribution d'un DSRC (Dispositif Spécifique Régional du Cancer) à la rédaction d'un référentiel national de traitement des carcinomes épidermoïdes des voies aérodigestives supérieures (VADS). Cette contribution est la genèse du nouveau référentiel national de traitement des tumeurs des VADS.



Présence de l'équipe de radiothérapie aux 3 congrès principaux de radiothérapie

- . **ESTRO** (European Society of Radiotherapy and Oncology), du 3-7 mai 2024 | Glasgow, Écosse. 9 posters présentées.
- . **SFRO** (Société Française de Radiothérapie Oncologique) du 13-15 novembre 2024 | Paris. 4 communications orales et 1 poster présentées.
- . **ASTRO** (American Society of Radiation Oncology) du 29 septembre au 2 octobre 2024 | Washington. 1 communication orale avec l'équipe médicale, physique et manipulateurs de l'ICL !

Des congrès où de beaux projets ont été dévoilés et qui a vu 2 jeunes médecins de l'ICL récompensés :

- . Prix de la meilleure communication orale pour le Dr Juliette Jacques : session jeunes médecins SFRO sur les ré-irradiations des cancers de prostate.
- . Prix poster pour Olivier Cravereau pour le référentiel AFSOS - SFRO sur les effets secondaires respiratoires radio-induits.
- . Les résultats très attendus de l'essai de phase III du GETUG 14 ont été présentés par le Dr Nicolas Demogeot lors de congrès de l'ASTRO.



Prix et reconnaissances

. Le **D^r Julien Raft**, médecin anesthésiste-réanimateur, a reçu le prix du comité Douleur et Anesthésie Loco-Régionale de la Société Française d'Anesthésie-Réanimation (SFAR) pour son projet « Erone : essai clinique randomisé de non-infériorité, multicentrique en double aveugle, évaluant l'effet du bloc des érecteurs du rachis versus le bloc para-vertébral sur la douleur aiguë après chirurgie carcinologique majeure du sein. »

. Le **D^r Aurélien Lambert** et le **D^r Camille Jaud** ont reçu le prix Révélation des données de santé pour le projet « ImmunoPRO – Révéler les toxicités avant qu'elles ne surviennent et mieux les gérer. »

. **Stéphanie Royer et Aline Gïgout**, cadres de santé, ont reçu le Prix Unicancer Handicap.

. **Luca Dirheimer**, lauréat du prix de la Fondation "Lydie et Michel Wittner" décerné par la faculté de Médecine de Nancy en 2024 pour son projet de recherche sur « le développement d'un nouvel agent de contraste pour détecter les cellules tumorales lors d'une chirurgie »



. Le **D^r François Bourgognon**, psychiatre, a reçu un prix Ruban Rose pour l'Étude multicentrique d'efficacité du programme MAEva (Méditation, Acceptation et Engagement en direction des valeurs) auprès de patientes atteintes d'un cancer du sein en cours de traitement

. Le **D^r Lina Bolotine**, MCU-PH, a reçu la Bourse Excellence Eiffel, volet Master et Doctorat ; domaine « Biologie-Santé » (20 dossiers Doctorat ; 31 dossiers Master en 2024 ; février-mars 2024)

. Le **D^r Aurélien Lambert**, oncologue médical, a été nommé au poste de Maître de conférences des universités - praticien hospitalier (MCU-PH) à la Faculté de Médecine, Maïeutique et métiers de la Santé à Nancy et à l'ICL.

Publications

Les travaux des professionnels de l'Institut font régulièrement l'objet de publications dans des revues médicales et scientifiques de portée nationale et internationale.



114

publications médicales
et scientifiques
dans des revues internationales
à comité de lecture (source PubMed)

960

Nombre
de points
Sigaps

Année	A+	A	B	C	D	E	NC	Total	Score Fractionné
2024	1	22	25	18	19	8	1	94	97,62

100 % d'exhaustivité et de validation au 22/05/2025 - source Sigaps

Lambert A, Salleron J, Harlé A, Biagi JJ, Leroux A, Thomas J, Monard L, Cros J, Marchal F, Ayav A, Conroy T.

Impact of Positive Resection Margins on Recurrence and Survival Following Resection and Adjuvant Chemotherapy in Pancreatic Cancer: Results of the PRODIGE 24-CCTG PA-6 Randomized Controlled Trial.

Ann Surg. 2024 Jul 23. doi: 10.1097/SLA.0000000000006449.

Conroy T, Castan F, Etienne PL, Rio E, Mesgouez-Nebout N, Evesque L, Vendrely V et al.

Total neoadjuvant therapy with mFOLFIRINOX versus preoperative chemoradiotherapy in patients with locally advanced rectal cancer: long-term results of the UNICANCER-PRODIGE 23 trial.

Ann Oncol. 2024 Oct;35(10):873-881. doi: 10.1016/j.annonc.2024.06.019.

Gehin W, Chastagner P, Mansuy L, Bernier-Chastagner V.

Dosimetric analysis of hearing loss after cranial radiation therapy in children: A single-institution study from the French national registry PediaRT.

Radiother Oncol. 2024 Aug;197:110346. doi: 10.1016/j.radonc.2024.110346.

Morisson L, Harkouk H, Othenin-Girard A, Oulehri W, Laferrière-Langlois P, Bélanger ME, Idrissi M, Godin N, Verdonck O, Fortier LP, Poirier M, Henri M, Latulippe JF, Tremblay JF, Trépanier JS, Bendavid Y, **Raft J, Richebé P.**

Impact of deep neuromuscular blockade on intraoperative NOL-guided remifentanyl requirement during desflurane anesthesia in

laparoscopic colorectal surgeries: A randomised controlled trial.

J Clin Anesth. 2024 Dec;99:111659. doi: 10.1016/j.jclinane.2024.111659.

Nicolle R, Bachet JB, **Harlé A, Iovanna J, Hammel P, Rebours V, Turpin A, Ben Abdelghani M, Wei A, Mitry E, Lopez A, Biagi J, François E, Artru P, Lambert A, Renouf DJ, Monard L, Mauduit M, Dusetti N, Conroy T, Cros J.**

Prediction of Adjuvant Gemcitabine Sensitivity in Resectable Pancreatic Adenocarcinoma Using the GemPred RNA Signature: An Ancillary Study of the PRODIGE-24/CCTG PA6 Clinical Trial.

J Clin Oncol. 2024 Mar 20;42(9):1067-1076. doi: 10.1200/JCO.2024.02668.

Fraunhofer N, Hammel P, **Conroy T, Nicolle R, Bachet JB, Harlé A, Rebours V, Turpin A, Ben Abdelghani M, Mitry E, Biagi J, Chanez B, Bigonnet M, Lopez A, Evesque L, Lecomte T, Assenat E, Bouché O, Renouf DJ, Lambert A, Monard L, Mauduit M, Cros J, Iovanna J, Dusetti N.** Development and validation of AI-assisted transcriptomic signatures to personalize adjuvant chemotherapy in patients with pancreatic ductal adenocarcinoma.

Ann Oncol. 2024 Sep;35(9):780-791. doi: 10.1016/j.annonc.2024.06.010.

Dardare J, Witz A, Betz M, François A, Lamy L, Husson M, Demange J, Rouyer M, Lambert A, Merlin JL, Gilson P, Harlé A.

DDB2 expression lights the way for precision radiotherapy response in PDAC cells, with or without olaparib.

Cell Death Discov. 2024 Sep 27;10(1):411. doi: 10.1038/s41420-024-02188-9. PMID: 39333096; PMCID: PMC11436999.



RECHERCHE

Les travaux des équipes de recherche de l'ICL portent sur la recherche translationnelle et la recherche clinique. L'ICL développe des programmes de recherche pour améliorer la qualité du diagnostic, l'efficacité des nouveaux traitements et développer de nouvelles stratégies. Plus de cinquante personnes travaillent et collaborent au sein du Pôle Recherche de l'Institut.

RECHERCHE *clinique*

La recherche clinique et l'évaluation des technologies de santé innovantes contribuent à un progrès du soin et de la prise en charge globale des patients atteints de cancers.

À l'ICL, la recherche s'inscrit dans les missions de tous. C'est grâce à un modèle pluridisciplinaire conduit par des professionnels de santé formés que l'innovation peut être apportée au patient. Du dépistage au traitement, jusqu'à l'après-cancer, la recherche clinique a pour objectif de comprendre les mécanismes d'évolution de la maladie et estimer le risque de progression tumorale, développer une médecine personnalisée et de précision, évaluer de nouvelles stratégies thérapeutiques ou techniques de pointe, améliorer la qualité de vie pendant et après le cancer en renforçant l'accompagnement. Les essais cliniques permettent ainsi l'accès à l'innovation à un plus grand nombre des patients de notre région.

Les études ouvertes à l'ICL couvrent les différentes aires thérapeutiques et sont adaptées à la file active de l'établissement : du sein, digestifs, cancers digestifs, urologiques, gynécologiques, génitaux masculins, pulmonaires, ORL, sarcomes, mélanomes...

Les essais cliniques permettent l'accès à l'innovation à un plus grand nombre de patients de notre région.

635 patients inclus
dans 125 essais cliniques

349 patients inclus,
dont 244 à l'ICL dans les 11 études promotion ICL ouvertes aux inclusions

125 études cliniques actives,
incluant des essais de phase I à III, évaluant de nouvelles thérapies ciblées et immunothérapies

15 % de patients participants, augmentation de la participation des patients grâce à des initiatives de sensibilisation et d'accès

35 % d'études industrielles, collaboration accrue avec des partenaires industriels pour le développement de traitements innovants



Développement de l'activité de phase précoce

L'ICL transforme et fait évoluer son activité de phase précoce au travers du développement d'une unité dédiée aux essais cliniques de phase I et I/II en oncologie. Cette structure spécialisée a pour vocation d'offrir aux patients l'accès aux traitements expérimentaux les plus innovants, dès les premières phases de leur développement.

Nos objectifs :

- **Offrir** aux patients atteints de cancers avancés ou en impasse thérapeutique l'accès à des essais cliniques de phase I et I/II, nationaux et internationaux.
- **Accélérer** la mise à disposition de nouvelles thérapies : thérapies ciblées, immunothérapies, biothérapies, molécules innovantes.
- **Renforcer** la collaboration entre les équipes médicales, les chercheurs et les partenaires industriels.

Par cette initiative, l'ICL réaffirme son engagement à soutenir la recherche clinique de haut niveau, à promouvoir l'accès précoce à l'innovation thérapeutique, et participe activement aux réseaux nationaux et internationaux d'essais précoces.

Focus Essais à promotion interne (ICL)

- **Étude PANDA (PRODIGE 44) : essai Unicancer à promotion ICL dont les premiers résultats ont été présentés à l'ESMO en session orale par Aurélien Lambert**

L'étude PANDAS/PRODIGE 44, promue par l'Institut de Cancérologie de Lorraine et présentée par le D^r Aurélien Lambert à l'ESMO 2024, a évalué l'ajout d'une radiochimiothérapie à une chimiothérapie néoadjuvante par FOLFIRINOX chez des patients atteints d'un cancer du pancréas borderline résecable.

Les résultats n'ont pas montré de bénéfice significatif en termes de taux de résection R0, de survie globale ou de survie sans progression avec l'ajout de la radiochimiothérapie. Ces conclusions confirment les recommandations actuelles de l'ESMO, qui privilégient le mFOLFIRINOX seul en traitement néoadjuvant pour ce type de cancer standard mis en évidence par les précédents travaux du P^r Conroy et D^r Lambert.

- **Étude multicentrique d'efficacité du programme MAEva (Méditation, Acceptation et Engagement en direction des valeurs) auprès de patientes atteintes d'un cancer du sein en cours de traitement par le D^r Bourgoignon**



Le D^r François Bourgoignon, psychiatre, psychothérapeute, instructeur et formateur au sein du Service Interdisciplinaire de Soins de Support pour les Patients en Oncologie (SISSPO) à l'ICL a été récompensé d'un prix Ruban Rose Qualité de Vie pour l'étude MAEva qui vise à améliorer le bien-être psychologique (qualité de vie, stress, anxiété, dépression, flexibilité psychologique) des patientes atteintes de cancer du sein. Une étude récompensée par un prix Ruban Rose.

RECHERCHE *clinique*

. **Étude EFACog** (étude paramédicale) soutenue par le GIRCI Est :

Le projet EFACog est un projet de recherche paramédicale porté par Mme Myriam LAURENT, Infirmière en pratique avancée, spécialisée dans la gestion de la douleur du Service Interdisciplinaire de Soins de Support pour les Patients en Oncologie (SISSPO), en collaboration avec la Plateforme Cancer et Cognition de Caen et le Centre Mémoire de Ressource et de Recherche du CHRU de Nancy.

Ce projet a pour but d'évaluer la faisabilité d'un accompagnement personnalisé et préventif des plaintes cognitives par un soignant paramédical chez les femmes atteintes d'un cancer du sein non métastatique et devant recevoir une chimiothérapie. Ce projet s'inscrit dans un des objectifs de la stratégie décennale de lutte contre les cancers 2021-2030.

Les patientes traitées pour un cancer du sein se plaignent de l'apparition de troubles de la cognition (langage, concentration, mémoire, sentiment de confusion, fatigue importante...). Ces troubles apparaissent pendant et/ou à distance du traitement et sont certains des effets secondaires à l'administration des chimiothérapies. Notre hypothèse est qu'un accompagnement personnalisé de soutien, par un soignant paramédical, en amont de l'apparition des plaintes de la cognition apporterait un bénéfice chez ces patientes en réduisant l'incidence des plaintes, et par conséquent une amélioration de leur qualité de vie. Le projet a reçu le soutien financier de la DGOS dans le cadre de l'appel à projets de recherche paramédicale du GIRCI Est.



RECHERCHE *translationnelle*

La recherche translationnelle a pour objectif de valider des hypothèses nouvelles en vue de leurs applications cliniques. Elle est réalisée sur des modèles précliniques, principalement des cellules cancéreuses en culture, ou à partir de matériel conservé dans une biobanque. Ces travaux sont réalisés à l'ICL dans le cadre d'une convention avec l'Université de Lorraine et le CNRS (UMR7039 CRAN Université de Lorraine).

■ Lancement de la RCP moléculaire

Médecine de Précision/Recherche Translationnelle : La mise en place des Réunions de Concertation Pluridisciplinaire (RCP) moléculaires marque une avancée majeure en oncologie de précision. En intégrant le profil génomique des tumeurs dans les décisions thérapeutiques, ces réunions permettent de proposer des traitements personnalisés et d'orienter les patients vers des essais cliniques adaptés. L'Institut de Cancérologie de Lorraine a récemment instauré ce dispositif, accessible également à d'autres établissements, renforçant ainsi l'accès aux innovations thérapeutiques. Cette approche favorise également la recherche translationnelle en facilitant l'identification de nouvelles cibles thérapeutiques et en accélérant le développement de traitements innovants.



ACTUALITÉS

■ Séminaire de valorisation de la recherche clinique | Nancy

5 juillet 2024

Le vendredi 5 juillet 2024 s'est tenu le premier séminaire de valorisation de la recherche clinique. Son objectif : **présenter et redéfinir les objectifs et l'importance de la recherche clinique.**

À cette occasion, les professionnels de l'ICL et les représentants d'associations de patients étaient présents pour échanger sur les différentes études portées par les équipes médicales et paramédicales et promues par l'ICL : qualité de vie sexuelle des patients, infection HPV, hypnose lors du désappareillage en curiethérapie, suivi thérapeutique pharmacologique et ADN tumoral circulant, intelligence artificielle et suivi en ambulatoire.

ACTUALITÉS



ENGAGEMENT

L'ICL inscrit son développement dans une démarche d'amélioration continue durable, notamment dans la stratégie d'établissement. Développement durable et engagements sociétaux sont des thèmes au cœur des engagements de l'ICL. En 2024, une restructuration de l'organisation RSE a été entreprise suite au départ en retraite du référent RSE. Les enjeux RSE ont été intégrés dans les études d'opportunité des projets.



ENGAGEMENT

sociétal

L'année 2024 a été rythmée par plusieurs actions abordant des thématiques permettant à chacun de s'inscrire dans un projet de société.

■ Conférence « Réflexion éthique sur la fin de vie »

D^r François Blot . Lundi 3 juin 2024

Le Comité d'Éthique de l'ICL a organisé une conférence « Réflexion éthique sur la fin de vie » en présence du D^r François Blot, réanimateur et président du comité d'éthique de l'Institut Gustave-Roussy à Villejuif.

L'occasion d'aborder des thématiques telles que :

- . enjeux mobilisés par les réflexions sociétales et projet de loi sur la fin de vie et l'aide (active) à mourir ;
- . questions fondamentales du pourquoi une aide active à mourir (modalités éventuelles, acteurs engagés et nécessité ou non de légiférer, ...);
- . enjeux intimes (peur de la mort ou de souffrir, ambivalence, dignité, ... ;
- . enjeux de fond et de représentations sociétales (rapport à la mort-tabou, médicalisation de l'existence, piège de l'essentialisation, ...);
- . dimensions tragiques et « exigence exténuante de la mesure ».



■ Journée DuoDay

Jeudi 21 novembre 2024

« Cloé découvre le métier d'aide-soignante aux côtés de Virginie. »

Pour la deuxième année consécutive, l'ICL a accueilli plusieurs personnes en situation de handicap au sein de son établissement. Avec leurs parrains et marraines du jour, dans les différents services, ils ont pu découvrir les métiers exercés à l'ICL. Une action menée dans le cadre de la 28^e Semaine européenne pour l'emploi des personnes handicapées.

RESPONSABILITÉ environnementale

L'ICL est depuis de nombreuses années engagé dans des actions de développement durable. L'ICL est fermement engagé dans une démarche proactive visant à minimiser son empreinte écologique. La préservation de l'environnement est une priorité au cœur des décisions stratégiques de l'Institut.



■ Label Employeur Pro-vélo et plan d'amélioration associé

Le 16 janvier 2024, l'ICL a obtenu le label "Employeur Pro-Vélo" niveau argent. Ce label valorise les sites employeurs qui mettent en œuvre des actions ambitieuses et spécifiques au vélo, conformes au cahier des charges élaboré par la FUB (Fédération française des Usagers de la Bicyclette).

Les 5 thématiques auditées pour obtenir cette labellisation :

- . Pilotage.
- . Communication.
- . Services (réparation, essais, ...).
- . Sécurité.
- . Équipements.

En ce sens, l'Institut a proposé à ses salariés de suivre la formation « Le Route vue du guidon ». Cette formation permet d'acquérir les connaissances nécessaires pour améliorer et sécuriser sa pratique de conduite vélo et/ou voiture (pour une meilleure prise en compte des usagers vulnérables comme les piétons, cyclistes et/ou non cyclistes).

■ Suite au bilan GES réalisé en 2023, définition d'un plan de transition

Le Bilan d'Émissions de Gaz à Effet de Serre (BEGES) a pour objectif de réduire l'impact des entreprises sur le climat et la consommation d'énergies fossiles. Le BEGES 2022 a permis de définir des actions prioritaires pour la période 2023-2026. Une révision du bilan est prévue au plus tard le 31 décembre 2027.

La loi n°2019-1147 du 8 novembre 2019 impose désormais l'élaboration d'un plan de transition, qui doit être mis en œuvre et suivi par l'Institut de Cancérologie de Lorraine.

Ce plan comprend :

- . les objectifs de réduction des gaz à effet de serre à moyen et long terme ;
- . les actions à mettre en œuvre pour atteindre ces objectifs.

Plusieurs actions sont prévues jusqu'en 2026, elles sont détaillées dans le plan de transition 2023-2026.

Par exemple : ajout de nouveaux emplacements de stationnement pour vélo, communiquer lors de la semaine de covoiturage, mettre en place des fontaines à eau pour limiter l'utilisation de bouteille en plastique, mettre en place un plat végétarien tous les jours et une journée par semaine sans viande au self...

« L'obtention du label Employeur Pro-Vélo est une belle manière de récompenser l'ensemble des mesures prises par l'ICL ces dernières années et nous allons continuer sur cette voie ! »

Sébastien Hellé, responsable du programme pro-vélo au sein de l'ICL

ENGAGEMENT

pour les salariés/QVCT

Qualité de vie et conditions de travail, différentes actions ont été menées à l'ICL en 2024.



■ Guinguette en juin

2^e édition de la guinguette des salariés !

Blind test, barbecue, crêpes, musique et tombola ont rythmé cette fin de journée conviviale et gourmande sous le soleil.

■ Conférence sur l'endométriose

On estime que l'endométriose, maladie gynécologique inflammatoire chronique, touche 1 femme sur 10. Considérant l'importance de la Qualité de Vie et des Conditions de Travail, l'ICL réfléchit à des aménagements matériels et organisationnels qui allégeraient souffrances et difficultés pour ses salariées, ceci en parallèle d'actions pédagogiques. L'ICL a organisé une conférence sur ce thème présentée par Ninon Bertrand, interne en gynécologie à l'ICL, en juin 2024.

■ MAEva, groupe de méditation pour le personnel

Le programme MAEva s'est poursuivi en 2024, avec toujours l'objectif de **faire découvrir la méditation de pleine présence**, le D^r Bourgoignon, psychiatre à l'ICL a réalisé des séances de méditation pour les professionnels de l'ICL. En 2024, 30 participants ont pu bénéficier de ces séances.

■ Café papote

Le café papote installé au self de l'ICL en 2023 est devenu en 2024 **un lieu de convivialité permanent pour les salariés**. De quoi rendre ce temps d'échange et de partage après le déjeuner, une habitude pour les salariés.

■ Nouvel espace Zen

De nouveaux équipements pour l'espace Zen à destination des salariés de l'ICL ont été mis en place par le COPIL QVCT:

- . une cafetière,
- . des jeux de société : Uno, jeu d'échec ;
- . un jeu de fléchettes ;
- . une chaîne Hi-Fi ;
- . un baby-foot.

Des équipements que les salariés peuvent découvrir lors de leurs pauses ou après leurs journées de travail.



■ Café grelotte en décembre

2^e édition du « Café grelotte » de l'ICL !

À cette occasion, patients, proches, visiteurs et salariés ont profité malgré les frimas d'un très chaleureux moment de partage sur le parvis de l'Institut et se sont régalés avec des crêpes, des gaufres, des chocolats chauds préparés par l'équipe de restauration de l'ICL et des marrons chauds ! Un « Café grelotte » en musique avec « Jonatan_your_crooner ».



- Jeux OlympiCL

À l'occasion des jeux olympiques de Paris et afin de marquer le Centenaire de l'ICL, l'association ICL-Sports a organisé en 2024 les Jeux OlympiCL. **Un afterwork sportif pendant lequel les salariés de l'ICL et leurs familles ont pu tester différentes activités sportives :** zumba, badminton, beach volley et pétanque. Le tout dans une ambiance conviviale et musicale.

- Prise en compte du handicap : nomination du référent handicap salarié

En 2024, un référent handicap a été nommé à l'ICL : Juliette Guarascio, ergonome à la santé au travail. Le référent handicap est un interlocuteur clé pour accompagner les salariés en situation de handicap et promouvoir un environnement de travail inclusif.



Ses missions principales :

. Faire évoluer les représentations :

- . Organisation d'actions de sensibilisation au handicap.
- . Communication positive pour favoriser l'inclusion.

. Informer et accompagner :

- . Répondre aux questions des salariés sur leurs droits et la RQTH.
- . Soutenir les démarches administratives en lien avec le handicap.

. Accompagner les parcours professionnels :

- . Veiller à l'intégration, à la formation et au maintien en emploi.
- . Coordonner les différents intervenants du Centre : médecin du travail, RH, managers, représentants du personnel, et les partenaires institutionnels (Cap Emploi, Agefiph, CARSAT...).

MÉCÉNAT

Soucieux de l'égalité d'accès aux soins, l'établissement refuse de faire supporter le coût de l'innovation et de la recherche aux patients. Les soutiens financiers sont donc indispensables pour faire avancer la lutte contre le cancer. Associations, particuliers, clubs services, entreprises : tous les soutiens sont importants !



■ Visite entreprises

Le mercredi 25 janvier 2024, le P^r Peiffert, Directeur Général de l'ICL, a proposé aux entreprises et partenaires une visite de l'ICL. Ils ont pu découvrir :

- **Le secteur d'hospitalisation ambulatoire, Primo**, présenté par le D^r Guillaume Desiro, oncologue médical et Sophie Schlessler, cadre de santé ;
- **Deux postes de radiothérapie** (CyberKnife & Halcyon) présentés par le D^r Jean-Christophe Faivre, radiothérapeute - responsable du département de radiothérapie & le D^r Vincent Marchesi, radiophysicien - responsable du service de physique médicale ;
- **Le projet de construction du nouveau bâtiment médico-chirurgical ambulatoire oncologie EPOnA** (Expérience des parcours Patients en Oncologie Ambulatoire) présenté par le P^r Didier Peiffert, radiothérapeute - Directeur Général & le D^r Olivier Rangeard, Anesthésiste-Réanimateur - Directeur médical.

Cette visite a permis de découvrir les dernières innovations technologiques et médicales en cancérologie accessibles à l'ICL. Un temps de découverte et d'échanges très apprécié de tous.

■ Gala 2024

Dans le cadre du Centenaire de l'Institut, le deuxième Gala de l'ICL a eu lieu mardi 3 décembre 2024 au sein des Grands Salons de l'Hôtel de Ville de Nancy.



Des entreprises du territoire lorrain se sont rassemblées autour du Directeur Général et de plusieurs praticiens-ambassadeurs de l'Institut.

Dans le cadre de l'organisation du Goncourt de l'ICL, Françoise Rossinot-Cordelier, marraine du Centenaire et déléguée générale de l'académie Goncourt, et Nicolas Mathieu, lauréat du prix Goncourt 2018, étaient les invités d'honneur de la soirée. Une soirée riche en émotions et en témoignages, avec le soutien de la Ville de Nancy, le Hall du Livre Nancy, YellowKorner Nancy, Marcotullio Traiteur, CDHV - Confiserie Des Hautes Vosges, la Société Générale et Jérôme Prod'homme.

■ Dons et legs

Les nombreuses remises de dons se font très souvent lors de moments conviviaux organisés par les donateurs ou à l'ICL :



• **Remise de chèque de 60 000 € des Cyclomen**, collectés à l'occasion d'un défi exceptionnel de rouler 1 400 km à vélo de Metz (France) à Rijeka (Croatie) afin de soutenir la recherche contre les cancers masculins à l'ICL.

• Pour la première année et dans le cadre du Centenaire de l'ICL, le club Nancy Athlétisme Métropole, organisateur de la marche course Octobre Rose Nancy, a reversé 1 € pour chaque inscription au bénéfice de la recherche contre le cancer à l'ICL. Avec un record d'affluence de **9 025 participants, c'est plus de 9 000 € qui ont été remis à l'ICL.**



• Cérémonie Octobre rose

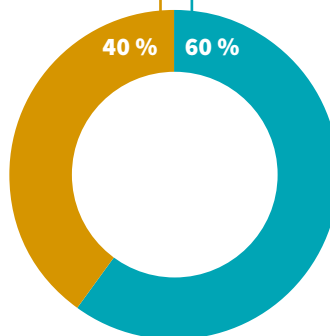
Pour la 2^e année consécutive l'ICL a convié à une cérémonie inédite de remise de dons et de remerciements, associations, particuliers, clubs de sports, entreprises et communes, ayant organisé une action Octobre rose au profit de l'ICL. Cette cérémonie, riche en émotion, s'est tenue au Château du Charmois avec le soutien de Vandoeuvre-lès-Nancy.

Elle a été l'occasion pour les différents partenaires présents d'évoquer leurs actions, leurs motivations et ce qui les a marqués durant ce mois de lutte contre le cancer du sein. Notre partenaire LD Pâtisserie nous a fait l'honneur d'offrir aux invités un buffet salé et sucré de « fingers ».



Dons collectés en 2024

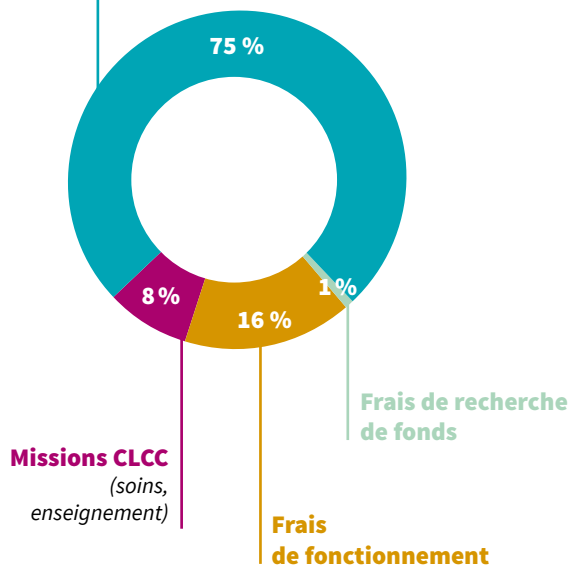
Legs et autres libéralités : **679 711 €**
Dons manuels : **1 019 220 €**



Répartition des dons utilisés

Financement activité de recherche

Les dons sont majoritairement utilisés pour les activités du Pole Recherche de l'ICL.



LE RAPPORT financier

Compte de résultat au 31/12/2024

PRODUITS



+ 8,95 %
progression
des produits bruts
d'exploitation



+ 4,5 %
soit 2 510 k€,
sur l'activité de soins
soumise à la T2A



858 k€ mise à
disposition au Centre
hospitalier d'Épinal
et au CHRU de Nancy



+ 39 k€
facturation liée
à l'activité
de recherche

CHARGES



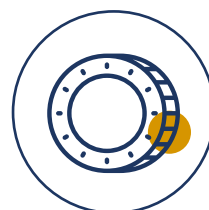
+ 9,22 %
dépenses pour
services extérieurs
14 257 K€



+ 7 077 k€
dépenses
de médicaments
principalement impactées
par la hausse d'activité
en oncologie médicale
ambulatoire. 44 361 K€



2 221 k€
résultat d'exploitation
(hors produits financiers
et charges exceptionnelles)
dégradation de 960 k€ par
rapport à 2023.



+ 59 k€
résultat financier
soit + 184 k€ fin 2024



- 3,05 %
dotations aux amortissements
et aux provisions

Résultat exceptionnel
+ 1 978 k€ fin 2024
contre + 937 k€ fin 2023

Compte de résultat en euros

	Exercice 2024	Exercice 2023
Produits d'exploitation	129 848 146	119 178 136
Charges d'exploitation	132 068 831	120 438 359
Résultat d'exploitation	-2 220 685	-1 260 223
Produits financiers	545 359	402 880
Charges financières	183 941	100 716
Résultat financier	361 418	302 164
Résultat courant	-1 859 267	-958 059
Produits exceptionnels	2 588 314	1 609 476
Charges exceptionnelles	610 132	671 974
Résultat exceptionnel	1 978 182	937 503
impôts sur les sociétés	21 702	524
Total des produits	132 981 819	121 190 492
Total des charges	132 884 606	121 211 573
	97 213	-21 080



+ 97 k€
Résultat 2024



+ 27 %
créances nettes
d'exploitation



+ 825 k€
encaissements
de dons et de legs

Le niveau des stocks, 3 071 K€ au 31/12/2024, augmente rapport à 2023 de + 242 K€. Les articles à écoulement faible (rotation lente) sont dépréciés à hauteur de 26 K€.

Les créances nettes d'exploitation représentent 29 023 K€, et évoluent au 31 décembre 2024 de + 6 225 K€ par rapport à 2023, soit une augmentation de 27%.

Un montant de 15 K€ est provisionné pour tous types de créance client confondus.

Ces créances comprennent notamment la caisse pivot ainsi que les créances dues par les autres établissements.

Les disponibilités s'élèvent au 31 décembre 2024 à 17 283 K€ contre 12 532 K€ fin 2023.

Les charges constatées d'avance concernent principalement des contrats de maintenance dont la durée ne coïncide pas toujours avec l'année civile et s'élèvent à 752 K€.

Les apports et fonds associatifs ont augmenté de 825 K€ par rapport à 2023. Cette augmentation

correspond à des encaissements de dons et de legs.

Le résultat déficitaire de l'année 2023 a été affecté conformément à la décision du Conseil d'Administration du 28/06/2024 en report à nouveau débiteur qui, compte tenu des soldes antérieurs, s'élève, au 31/12/2024, à : - 16 683 K€.

Le résultat de 2024 s'élève à + 97 K€.

Le solde, au 31 décembre 2024, des subventions d'investissements s'élève à 834 K€ (609 K€ fin 2023).

Le niveau des provisions pour risques est en hausse par rapport à 2023 (1 488 K€ au 31/12/2024 contre 935 K€ au 31/12/2023).

Les remboursements d'emprunts effectués en 2024 représentent, en capital, un montant de 2 023 K€.

Les dettes fiscales et sociales restent toujours importantes : 10 885 K€.

Les dettes auprès de fournisseurs et comptes rattachés augmentent de 8 598 K€ (28 246 K€ fin 2024 contre 19 647 K€ au 31/12/2023).

CONCLUSION

Vous avez pu découvrir toutes les avancées durant l'année 2024 et la volonté de faciliter les parcours des patients, poursuivre les investissements technologiques et mettre à profit l'utilisation de l'intelligence artificielle.

La satisfaction des patients est toujours aussi élevée.

En radiothérapie, la réduction du nombre de séances pour les traitements curatifs des cancers du sein et de la prostate a été généralisée avec des protocoles hypofractionnés en routine de 5 séances, ciblés et parfaitement sécurisés.

La précision des traitements se confirme, avec des tests permettant une médecine personnalisée, en oncologie médicale et en chirurgie. Ainsi de meilleurs résultats sont obtenus avec une réduction des effets secondaires.

Les missions d'enseignement, l'accueil des stagiaires des facultés de santé et instituts de formation contribuent à une prise en charge adaptée et actualisée des soins par les professionnels. Près de 100 internes ont été accueillis en stage, et de nombreux soignants.

La place des patients est toujours croissante dans le fonctionnement de l'Institut en les invitant à participer à des réunions d'information. La présence régulière des associations participe à la fluidité des parcours au sein et en dehors de l'hôpital.

Les missions de prévention ou d'information sur les facteurs de risque, la sensibilisation aux signes d'alerte, les actions destinées à optimiser la participation aux dépistages se sont succédées tout au cours de l'année.

Enfin dans un programme organisé après les soins, un parcours personnalisé de surveillance cancérologique permet la prise en charge des effets secondaires consécutifs aux traitements.

J'espère que la lecture de ce rapport d'activité vous a été utile et agréable.

Pr Didier Peiffert,
Directeur Général de l'ICL

Ensemble, nous continuons à avancer et innover.



OURS

Directeur de publication

P^r Didier Peiffert

Éditeur

Institut de Cancérologie de Lorraine

Rédactrice en chef

Florence Gallard - Service communication

Rédactrice adjointe

Camille Chopin - Service communication

Collecte des données

Florence Gallard - Service communication

Camille Chopin - Service communication

Impression

Alfredo Salgado - Service reprographie

ICL Juin 2025

Crédits photos

© ICL - Service Communication, © C2images,

© Sublimanie

Mise en page : Sur les toits

Contributeurs

Delphine Aigle, Marie-Line Androni, Marianne Betard, Lina Bolotine, Céline Buchy, Claire Charra-Brunaud, Mélanie Chesnel, Jean-Jack Defoug, Emmanuel Desandes, Jean-Christophe Faivre, Perrine Farasse, Florence Gallard, Xavier Galus, Aline Gigout, Stéphanie Golfouse, Élodie Grellier, Geoffrey Gries, Aline Henry, Brigitte Lacour, Lydie Lemoine, Agnès Leroux, Frédéric Marchal, Florence Marchand, Jean-Louis Merlin, Maude Metzger, Didier Peiffert, Isabelle Raclot, Olivier Rangeard, Sophie Renard, Frédérique Roche, Stéphanie Royer, Sophie Schlessler, Camille Simon, Yves Thiéry, Nathalie Thiry, Catherine Vallance, Hélène Wendling



Institut de Cancérologie de Lorraine

6 avenue de Bourgogne CS 30519
54 519 Vandœuvre-lès-Nancy Cedex

Accueil

03 83 59 84 00

Ligne médicale directe dédiée aux professionnels de santé

03 83 59 83 83

Parcours Sein

03 83 59 843 00

Parcours Tête et Cou

03 83 59 85 66

Recherche Clinique

03 83 59 85 74

icl_proposition_essais@nancy.unicancer.fr

Enseignements

03 83 59 83 19

enseignements@nancy.unicancer.fr

Dons et Legs

03 83 59 86 87

donsetlegs@nancy.unicancer.fr

Communication

03 83 59 86 05

com@nancy.unicancer.fr

Suivez l'actualité de l'ICL sur :

www.icl-lorraine.fr

